

LA FORME DU VISAGE

ET SES RAPPORTS AVEC

LE FRONT, LE NEZ, LA BOUCHE

ET LE MENTON

PAR LE

D^r CHARLES PERRIER

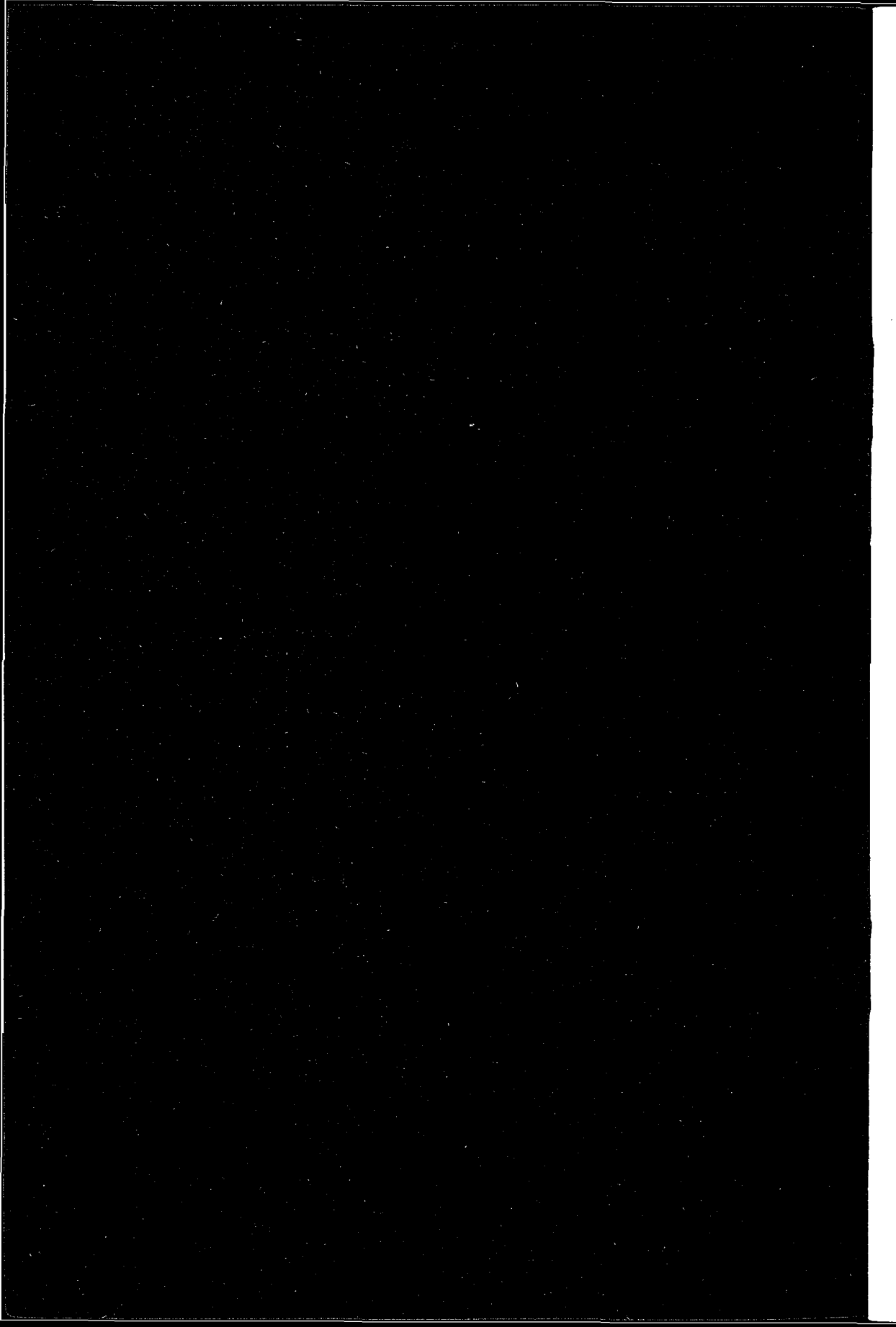
LAURÉAT DE L'INSTITUT DE FRANCE

LYON

SOCIÉTÉ ANONYME DE L'IMPRIMERIE A. REY

4, RUE GENTIL, 4

—
1933



Bibliothèque
du Tribunal de Commerce
de Paris



D13240

LA FORME DU VISAGE

ET SES RAPPORTS AVEC

LE FRONT, LE NEZ, LA BOUCHE

ET LE MENTON



LA FORME DU VISAGE

ET SES RAPPORTS AVEC

LE FRONT, LE NEZ, LA BOUCHE

ET LE MENTON

PAR LE

D^r CHARLES PERRIER

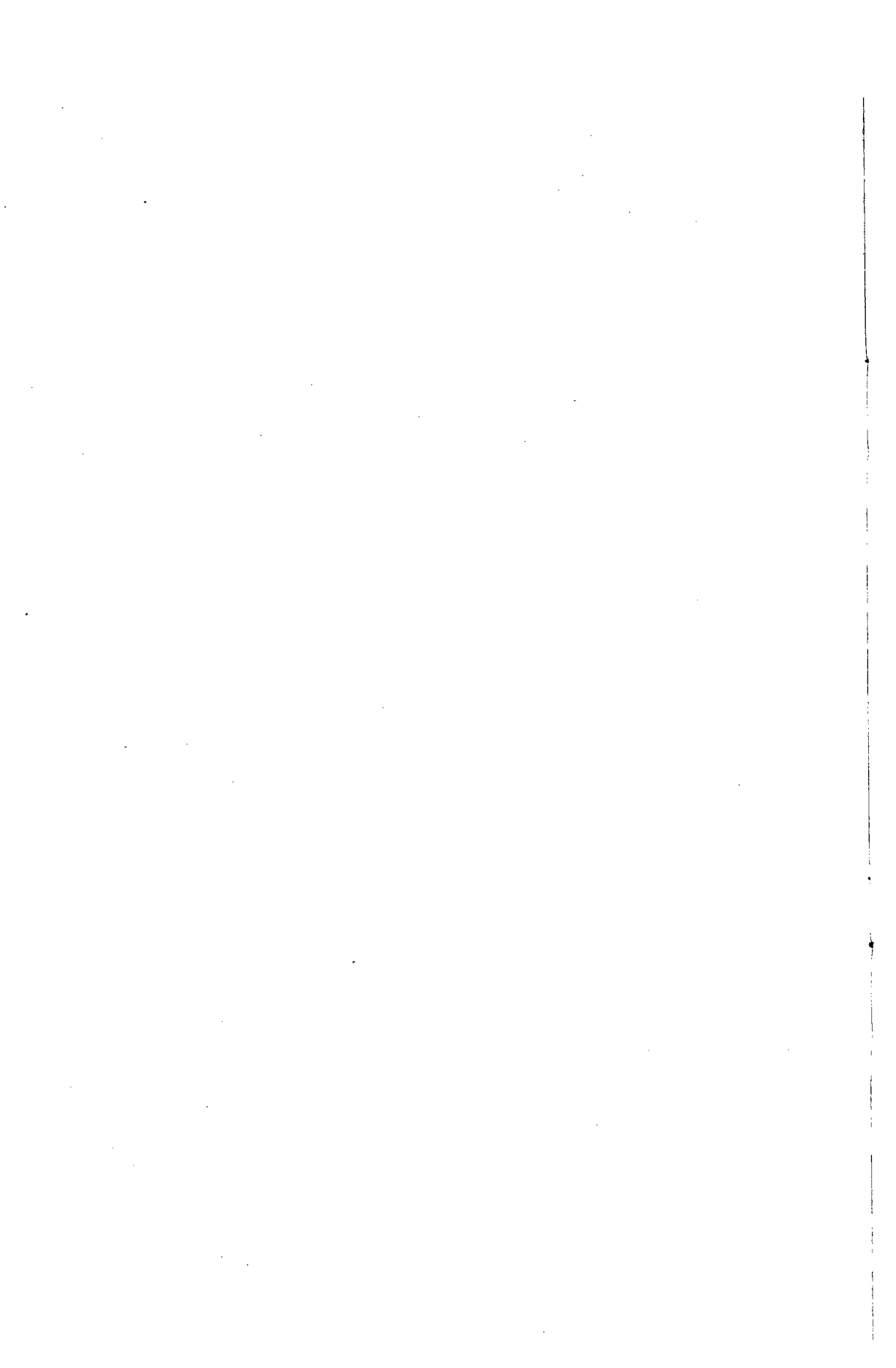
LAURÉAT DE L'INSTITUT DE FRANCE

LYON

SOCIÉTÉ ANONYME DE L'IMPRIMERIE A. REY

4, RUE GENTIL, 4

—
1933



LA FORME DU VISAGE

ET SES RAPPORTS AVEC

LE FRONT, LE NEZ, LA BOUCHE ET LE MENTON

On donne le nom de visage à toute la partie visible de la tête quand on regarde directement l'orifice buccal.

Le visage comprend le front, qui fait partie du crâne, les yeux, le nez, les joues, la bouche et le menton qui appartiennent à la face, masse osseuse symétrique appendue et intimement soudée à la partie inférieure et antérieure de la base du crâne.

Pour limite, le visage a en haut la bordure du cuir chevelu, en bas le bord inférieur de la mandibule, latéralement le pavillon des oreilles.

Le rapport entre sa hauteur et sa largeur en indique la forme.

Lorsqu'à un front étroit s'associe une face large et surtout une mandibule très large, le visage est *en pain de sucre* ou *en pyramide*.

Un front large et une face étroite donnent le type *en toupie*.

De la combinaison d'un front étroit et d'une mâchoire inférieure étroite avec des pommettes écartées résultent, suivant le degré, les formes *en losange* et *ronde*.

Le type *large* ou *carré* est réalisé par un front large et une mâchoire inférieure large.

La forme *allongée* relève de l'étroitesse apparente de la face.

La forme *ovale* est le type normal.

Au point de vue ethnique, on doit tenir la forme du visage pour un caractère de peu de fixité. « En paraissant élever le front, la chute des cheveux allonge le visage. L'arrivée de la barbe ne tarde pas à produire une nouvelle modification dans le même

sens, qui peut encore être exagérée par un changement dans l'état graisseux du sujet ou par la perte des grosses molaires supérieures. » (Bertillon, *Instructions signalétiques*, p. 87, Melun, 1893).

Chez les 859 détenus de la Maison centrale de Nîmes, âgés de 16 à 73 ans (*les Criminels*, t. I et II, Maloine, Paris 1900 et 1905), la forme du visage est la suivante :

En tronc de pyramide. . .	7 cas	0,81 %
En toupie	12 —	1,39 —
Allongée	28 —	3,25 —
En losange	55 —	6,40 —
Ronde	81 —	9,42 —
Large ou carrée.	102 —	11,87 —
Ovale	574 —	66,82 —

Rare est la forme *en tronc de pyramide*.

Dans cette catégorie rentrent :

Un Français de Seine-et-Oise, 42 ans, sous-brachycéphale, ancien déporté, bossu, variqueux et fourré de malice, en prison pour vagabondage et outrages à magistrats (obs. 40 de l'ouvrage, *les Criminels*, t. I).

4 condamnés pour vol simple :

Un Belfortin, *matricule* 1583, 18 ans, sans antécédents judiciaires, indice céphalique 78,53 (mésaticéphale), indice auriculaire 54,83, front à inclinaison moyenne, à arcades sourcilières petites, nez rectiligne à base relevée, bouche à coins abaissés et à lèvres épaisses, menton à fossette. Il porte la bonté sur la figure.

Un Pyrénéen, *matricule* 1593, 26 ans, sans antécédents judiciaires, indice céphalique 75,87 (sous-dolichocéphale), indice auriculaire 50,74, front étroit, nez convexe à base horizontale, bouche pincée, menton à houppe. Œil toujours en éveil.

Un Corse, *matricule* 1441, 21 ans, deux fois condamné, indice céphalique 73,71 (dolichocéphale), indice auriculaire 57,81, arcades sourcilières grandes, nez convexe à base horizontale, bouche à coins relevés, menton rond. Physionomie joyeuse.

Un Brésilien, *matricule* 1676, 31 ans, indice céphalique 76,53 (sous-dolichocéphale), indice auriculaire 56,06, front fuyant, haut, nez rectiligne à base relevée, bouche à coins relevés, menton à fossette.

1 voleur avec effraction :

Espagnol, *matricule* 869, 26 ans, récidiviste, indice céphalique 75,77 (sous-dolichocéphale), indice auriculaire 59,32, front bombé, nez à dos large, bouche grande, menton saillant et à fossette. Un ronchonneur.

1 détenu pour coups et blessures :

Corse, *matricule* 1712, 33 ans, illettré, dix fois condamné, indice céphalique 73,93 (dolichocéphale), indice auriculaire 57,62, front étroit, arcades sourcilières moyennes, nez rectiligne à base horizontale et à dos large, lèvres épaisses, menton bas. Il a la réputation d'un sensuel.

Douze sujets présentent la forme *en toupie* (1,39 p. cent), soit :

En plus des deux prisonniers qui font l'objet des observations 98 et 144 (*les Criminels*, t. I), l'un violateur, brachycéphale de la Haute-Loire, l'autre faux monnayeur, sous-brachycéphale des Alpes-Maritimes,

2 voleurs :

Matricule 1158, Autrichien, 34 ans, indice céphalique 85,63 (brachycéphale), indice auriculaire 56,25, front étroit de petite hauteur, nez rectiligne à base horizontale, bouche en cœur, menton large et saillant.

Matricule 1515, Français de la Haute-Loire, 19 ans, six fois condamné, indice céphalique 90,22 (brachycéphale), indice auriculaire 56,66, front vertical bas, racine du nez grande et dos rectiligne, bouche bée, menton droit.

2 cambrioleurs :

Matricule 992, individu originaire du Puy-de-Dôme, 26 ans, cinq condamnations antérieures, indice céphalique 86,29 (brachycéphale), indice auriculaire 54,83, front moyen à arcades sourcilières petites, nez rectiligne à base horizontale, petit, bouche à coins relevés, menton bas.

Matricule 932, habitant du Gard, 32 ans, sans antécédents judiciaires, indice céphalique 88,48 (brachycéphale), indice auriculaire 50,76, front moyen, nez à base relevée, bouche moyenne, menton plat.

3 voleurs vagabonds :

Matricule 1707, Isérois, 20 ans, cinq condamnations antérieures, indice céphalique 88,26 (brachycéphale), indice auriculaire 62,90, front moyen, nez rectiligne à base relevée, bouche à coins relevés, menton fuyant.

Matricule 1832, natif du Doubs, 16 ans, une condamnation antérieure, indice céphalique 84,44 (brachycéphale), indice auriculaire 52,30, front petit, nez rectiligne à dos large et à base relevée, bouche bée avec lèvre supérieure épaisse, menton droit.

Matricule 1711, originaire du Gard, 25 ans, six fois condamné,

indice céphalique 81,21 (sous-brachycéphale), indice auriculaire 55,55, front fuyant, bas, nez rectiligne à base horizontale, bouche bée, menton pointu.

2 détenus pour coups et blessures :

Matricule 1637, Corse, 42 ans, récidiviste, indice céphalique 82,65 sous-brachycéphale), indice auriculaire 59,09, front moyen, nez rectiligne à base relevée, bouche moyenne avec lèvre inférieure épaisse (menton à fossette).

Matricule 1403, habitant des Basses-Alpes, 33 ans, sans antécédents judiciaires, indice céphalique 92,97 (brachycéphale), indice auriculaire 56,45, front moyen, nez rectiligne à base horizontale et à hauteur petite, bouche moyenne, menton fuyant.

1 escroc :

Matricule 1800, originaire des Bouches-du-Rhône, 27 ans, trois fois condamné, indice céphalique 94,79 (brachycéphale), indice auriculaire 55,38, arcades sourcilières petites, front vertical de largeur grande, nez à dos concave et à base horizontale, de hauteur grande, bouche bée à lèvres largement bordées, menton plat.

Il y a 3,25 cas sur cent de *visages allongés*, 6,40 *en losange*, 9,42 *ronds*.

On rencontre la *forme allongée* chez un Espagnol (obs. 31, *les Criminels*, t. I), dolichocéphale, voleur avec effraction ;

Chez un Corse (obs. 82), dolichocéphale, détenu pour assassinat provoqué ;

Chez un Italien (obs. 90), dolichocéphale, à physionomie mauvaise, condamné pour meurtre provoqué ;

Chez un Aveyronnais (obs. 106), brachycéphale, violateur ;

Chez un Français des Basses-Alpes, sous-brachycéphale, faux monnayeur.

Les *visages en losange* comprennent, entre autres sujets :

1 voleur, Sètois (obs. 10), brachycéphale ;

1 condamné pour coups et blessures ayant entraîné la mort, originaire de la Haute-Loire (obs. 73), brachycéphale ;

1 violateur, Vauclusien (obs. 100), sous-dolichocéphale ;

2 incendiaires, l'un Marseillais (obs. 148), l'autre natif de la Drôme (obs. 149), sous-brachycéphales.

Dans le groupe des individus à *visage rond* se trouvent :

Un Egyptien, brachycéphale, voleur à la tire (obs. 2) ;

Un Lozérien, brachycéphale, en prison pour vol domestique (obs. 5) ;

Un Anglais, sous-dolichocéphale, rat d'hôtel (obs. 8) ;

Un Marseillais, brachycéphale, voleur avec effraction (obs. 35) ;

Un Cannois, sous-brachycéphale, détenu pour vol, vagabondage (obs. 42);

Un Italien, brachycéphale, atteint d'imbécillité (obs. 44);

Un Annonéen, brachycéphale, en prison pour vagabondage, outrages à magistrats (obs. 46);

Un Aveyronnais, sous-brachycéphale (obs. 56) et un habitant de la Seine, brachycéphale (obs. 62), sous les verrous pour coups et blessures;

Deux Marseillais, brachycéphales, condamnés pour attentat à la pudeur (obs. 103) et pour outrage public à la pudeur (obs. 112);

Un débitant forain (obs. 124), brachycéphale, et un caissier-comptable (obs. 136), sous-dolichocéphale, coupables d'escroquerie et d'abus de confiance;

Un Héraultais, brachycéphale, faux monnayeur (obs. 40).

Les *visages larges ou carrés* viennent ensuite (11,87 p. cent).

Cette forme a été relevée chez un Marseillais, brachycéphale, spécialiste de l'attaque nocturne (obs. 7, *les Criminels*, t. I);

Un pickpocket anglais, de race dolichocéphale (obs. 11);

Un Marseillais, de mine prévenante, brachycéphale, condamné pour vol (obs. 12);

Un ancien maire et conseiller général, brachycéphale, originaire de la Loire, en prison pour vol qualifié (obs. 29);

Un Auvergnat, sous-brachycéphale, coupable d'outrages à magistrats (obs. 52);

Un habitant de l'Hérault, brachycéphale, méchant homme, nature abrutie (obs. 74);

Un natif du Var, sous-brachycéphale (obs. 76), qui aimait à jouer du couteau;

Un Italien, mésaticéphale, condamné pour suppression d'enfant (obs. 78);

Un Stéphanois, brachycéphale (obs. 102), et un Auvergnat, mésaticéphale, gynécomaste (obs. III), sous les verrous pour attentat à la pudeur;

Un escroc, brachycéphale (obs. 120), qui vivait de débauche et de vol;

Un Italien, sous-brachycéphale, détenu pour faux en écriture publique et authentique (obs. 132).

Deux fois sur trois (66,82 p. cent), la forme du visage est *ovale*. Voir, dans l'ouvrage *les Criminels*, t. I, les observations recueillies.

*
* *

Le visage va être examiné : 1^o par groupes d'âges ; 2^o par catégories céphaliques ; 3^o par nationalités (départements, provinces) ; 4^o par population (urbaine et rurale) ; 5^o par crimes et délits.

On sait que les formes en pyramide et en toupie sont l'exception ; elles varient peu de nombre jusqu'à 50 ans. Passé cet âge, aucun cas.

1^o Ages

	Forme du visage						Totaux	
	en tronc de pyramide	en toupie	allongée	en losange	ronde	large ou carrée		ovale
108 de 16 à 20 ans	1	2	2	8	12	6	77	108
%	0,92	1,85	1,85	7,40	11,11	5,55	71,29	99,97
172 de 20 à 25 ans	1	3	5	27	17	10	109	172
%	0,58	1,74	2,90	15,69	9,88	5,81	63,37	99,97
167 de 25 à 30 ans	2	3	3	8	20	29	102	167
%	1,19	1,79	1,79	4,78	11,97	17,36	61,07	99,95
218 de 30 à 40 ans	2	3	5	6	21	25	156	218
%	0,91	1,37	2,29	2,75	9,63	11,46	71,55	99,96
129 de 40 à 50 ans	1	1	9	3	7	21	87	129
%	0,77	0,77	6,97	2,32	5,42	16,27	67,44	99,96
65 de 50 ans et plus	»	»	4	3	4	11	43	65
%	»	»	6,15	4,61	6,15	16,92	66,15	99,98

Pour la forme allongée, les groupes de 40-50 ans (6,97 p. cent) et de 50 ans et au-dessus (6,15) l'emportent. On ne note que 1,79 cas sur cent à 25-30 ans.

Le maximum des formes en losange s'inscrit chez les individus de 20 à 25 ans (15,69 p. cent) et de 16 à 20 (7,40) ; le minimum, chez ceux de 30 à 40 ans (2,75) et de 40 à 50 (2,32).

On note la prédominance de la forme ronde à 16-20 ans (11,11 p. cent), 25-30 (11,97) ; la proportion la plus faible est à 40-50 ans (5,42).

La forme large apparaît en nombre à 25-30 ans (17,36 p. cent),

40-50 (16,27), 50-73 ans (16,92) ; elle est bien moins fréquente à 16-20 ans (5,55), 20-25 (5,81).

En tête, dans toutes les catégories d'âges, vient le type ovale, surtout à 16-20 ans (71,29 p. cent) et à 30-40 (71,55) ; se rangent ensuite les sujets de 20 à 25 ans (63,37), de 25 à 30 (61,07).

Au demeurant, peu ou pas de différences, par groupes d'âges, pour les formes en pyramide et en toupie. Maximum de visages à forme allongée à partir de 40 ans, en losange à 20-25 et 16-20 ans, ronde à partir de 16 ans jusqu'à 30-40 ans, large à 25-30, 40-73 ans.

Pour la forme ovale, proportion la plus forte à 30-40, 16-20 ans ; la plus faible, à 25-30, 20-25 ans.

2° Catégories céphaliques ¹.

		Forme du visage						Totaux	
		en tronc de pyramide	en toupie	allongée	en losange	ronde	large ou carrée		ovale
118 dolichocéphales	42 dolichocéphales vrais.	2	»	4	2	2	5	27	42
	%	4,76	»	9,52	4,76	4,76	11,90	64,28	99,98
	76 sous-dolichocéphales .	3	»	6	4	6	5	52	76
	%	3,94	»	7,89	5,26	7,89	6,57	68,42	99,97
	Sort.	5	»	10	6	8	10	79	118
	%	4,23	»	8,47	5,08	6,77	8,47	66,94	99,97
129 mésaticéphales	129 mésaticéphales	1	»	4	11	7	15	91	129
	%	0,77	»	3,10	8,51	5,42	11,62	70,54	99,96
	214 sous-brachycéphales .	1	3	4	13	18	22	153	214
	%	0,46	1,40	1,86	6,07	8,41	10,28	71,49	99,97
	398 brachycéphales vrais	»	9	10	25	48	55	251	398
	%	»	2,26	2,51	6,28	12,06	13,81	63,06	99,98
812 brachycéphales	Sort	1	12	14	38	66	77	404	612
	%	0,16	1,96	2,28	6,20	10,78	12,58	66,01	99,97

¹ Dans notre étude sur *le Crâne et ses rapports avec la taille, la grande envergure, le buste, le pied*, p 50, 51, Maloine et Rey, éditeurs, Paris-Lyon 1920, nous avons adopté la nomenclature de Broca.

Chez les détenus de la maison centrale de Nîmes, l'indice va de 62,60 (obs. 99) et 68,26 (obs. 48) à 100 (obs. 107, *les Criminels*, t I).

Par catégories céphaliques et par âges, les sujets ont été groupés dans le tableau 94 de notre *Volume de statistique*, ouvrage manuscrit en six exemplaires, dont cinq ont été offerts, l'un à l'Académie de Médecine (séance du 3 novembre 1925, présentation par M. le professeur Achard), le deuxième à la Bibliothèque de la ville de Lyon (fonds Lacassagne), le troisième à la Bibliothèque de l'Université de Montpellier (section de médecine), le quatrième à la Bibliothèque de la ville de Nîmes. Le cinquième, qui fut illustré de 395 dessins à la plume par deux prisonniers, a été déposé au Musée du Vieux Nîmes, le 26 mai 1932.

Il n'y a pas de visages en tronc de pyramide dans le monde des brachycéphales vrais. La dolichocéphalie en compte 5 cas, la mésaticéphalie 1, la sous-brachycéphalie 1.

Aucun visage en toupie chez les dolichocéphales vrais, les sous-dolichos, les mésatis. Cette forme a été notée chez 12 brachycéphales (3 sous-brachys et 9 brachycéphales vrais).

Quelle que soit la catégorie céphalique, la forme ovale prédomine. Elle varie entre 63,06 p. cent chez les brachycéphales vrais et 71,49 chez les sous-brachys. Comme résultats intermédiaires, il a été rencontré 64,28 cas sur 100 pour les dolichocéphales vrais, 68,42 pour les sous-dolichos et 70,54 pour les mésatis. Soit, en groupant les cas, aucune différence entre les dolichos (66,94) et les brachys (66,01). Maximum chez les mésatis (70,54).

Les dolichocéphales en général présentent plus de visages allongés (8,47 p. cent) que les mésatis (3,10) et les brachys (2,28).

Pour la forme en losange, les mésatis (8,51 p. cent) l'emportent sur les brachys (6,20) et les dolichos (5,08).

On relève plus de visages ronds chez les brachys (10,78 p. cent) que chez les dolichos (6,77) et les mésatis (5,42).

Les brachys sont également favorisés pour le nombre de visages à forme large ou carrée (12,58 p. cent). Suivent les mésatis (11,62) et les dolichos (8,47).

Soit, peu de visages en toupie chez les dolichos et les mésatis. Aucun cas de forme en tronc de pyramide chez les brachycéphales vrais. Maximum des visages ovales et en losange chez les mésatis (70,54 et 8,51 p. cent), des larges et ronds chez les brachys (12,58 et 10,78), des allongés chez les dolichos (8,47).

On trouve plus de visages ovales chez les Arabes (84,61 p. cent), les Espagnols (73,91), les Corses (70,09) que chez les Français du continent (66,78), les Italiens (66,84), les individus de nationalités diverses (58,53).

A l'exception des Arabes, égalité pour la forme ronde.

Pour la forme large, les sujets de nationalités diverses (24,39 p. cent) l'emportent sur les Italiens (13,07), les Français du continent (11,92), les Corses (9,34).

3° Nationalités ¹.

		Forme du visage						Totaux	
		en tronc de pyramide	en toupie	allongée	en losange	ronde	large ou carrée		ovale
652 Français	545 du continent	3	10	13	38	52	65	364	545
	%	0,55	1,83	2,38	6,97	9,54	11,92	66,78	99,97
	107 de la Corse	2	1	5	5	9	10	75	107
	%	1,86	0,93	4,67	4,67	8,41	9,34	70,09	99,97
	Soit	5	11	18	43	61	75	489	652
%	0,76	1,68	2,76	6,59	9,35	11,50	67,33	99,97	
130 Italiens	»	»	7	9	14	17	83	130	
%	»	»	5,38	6,92	10,76	13,07	63,84	99,97	
23 Espagnols	1	»	2	1	2	»	17	23	
%	4,34	»	8,69	4,34	8,69	»	73,91	99,97	
13 Arabes	»	»	1	1	»	»	11	13	
%	»	»	7,69	7,69	»	»	84,61	99,99	
41 individus de nationalités diverses	1	1	»	1	4	10	24	41	
%	2,43	2,43	»	2,43	9,75	24,39	58,53	99,96	
Soit	2	1	10	12	20	27	135	207	
%	0,96	0,48	4,83	5,79	9,66	13,04	65,21	99,97	

On ne rencontre pas de visages larges et en toupie chez les Espagnols (17 sur 23 ont le visage ovale, 2 rond, 2 allongé, 1 en losange, 1 en pyramide).

Dans la forme ronde, les Italiens viennent en tête (10,76 p. cent), serrés de près par les individus de nationalités diverses (9,75), les Français du continent (9,54), les Corses (8,41).

¹ Dans la maison centrale de Nîmes, les Français du continent sont généralement brachycéphales; ils comptent peu de mésatis et moins encore de dolichos.

Chez nos nationaux corses, la dolichocéphalie domine, la mésaticéphalie vient ensuite. En petit nombre sont les brachys.

Ainsi que les Français du continent, les Italiens (parmi lesquels 99 Piémontais) sont surtout brachycéphales. Chez eux se trouvent deux fois plus de mésatis que de dolichos.

Originaires pour la plupart de la Catalogne, les Espagnols comprennent 6 dolichos, 5 mésatis et 12 brachys.

Le groupe des Arabes est représenté par 9 dolichos, 2 mésatis et 2 brachys.

Pour les individus de nationalités diverses, maximum de brachys et plus de dolichos que de mésatis. — *Le Crâne et ses rapports avec la taille*, etc., p. 58, 59, 68, 69.

En ce qui concerne l'âge des sujets par nationalités, prière de consulter l'ouvrage *les Criminels*, t. II, p. 26; *le Crâne*, etc., p. 97; *l'Oreille et ses rapports avec la taille, la grande envergure, le buste, le pied, le crâne*, p. 111 et 112, Maloine, Paris 1925; et le *Volume de statistique manuscrit*, tableau 1

A noter que, chez les Italiens, il n'a pas été trouvé de cas de visages en pyramide et en toupie.

La forme en losange se présente à égalité chez les Français (6,97 p. cent) et les Italiens (6,92), puis se rangent nos nationaux corses (4,67). La proportion minimum est⁴ pour les nationalités diverses (2,43).

Si l'on compare les Français en général et l'ensemble des étrangers, on constate qu'il y a plus de visages ovales chez les Français (67,33 contre 65,21), plus aussi de formes en losange (6,59 contre 5,79), en toupie (1,68 contre 0,48), mais moins de visages larges (11,50 au lieu de 13,04), de formes allongées (2,76 au lieu de 4,83).

Chez les Français et chez les étrangers, les formes ronde (9,35 et 9,66) et en pyramide (0,76 et 0,96) marchent à peu près de front.

Examinons :

A les Français, par départements ;

B les étrangers, par nationalités et provinces.

D'après les résultats obtenus pour les Français par départements, le maximum de visages à forme ovale se trouve dans les Pyrénées-Orientales (90 p. cent), le Gard, l'Hérault, le Vaucluse, le Rhône, la Loire (75,00), les Alpes-Maritimes (74,28), chez les Dauphinois (72,22), les Auvergnats (70,18), les Corses (70,09) ; le minimum s'inscrit dans le groupe des Français divers (56,09), chez les Aveyronnais (59,09), les Languedociens (63,90).

Les Provençaux occupent un rang intermédiaire (67,83).

Pour les autres formes du visage, voir les chiffres du tableau A.

Se placent au premier rang dans le monde des Italiens, pour la forme ovale, les Romagnols (83,33 p. cent), les Lombards (80,00), les Piémontais (66,66). Les moins favorisés sont les Napolitains (62,00).

Chez les individus de nationalités diverses, les Suisses comptent 85,71 p. cent de visages à forme ovale contre 57,14 chez les Autrichiens. L'ensemble des divers donne 58,53 cas.

Pour les Français du continent, les urbains, comparés aux ruraux, ont plus de visages ovales (67,79 p. cent contre 65,29) et en losange (8,89 contre 4,10).

A Français ¹		Forme du visage						Totaux			
		en tronc de pyramide	en toupie	allongée	en losange	ronde	large ou carrée		ovale		
10	des Pyrénées-Orientales . . .	1	»	»	»	»	»	9	10		
133	Languedociens	12	Haute-Garonne . . .	»	»	»	2	1	5	4	12
		2	Tarn	»	»	»	»	»	1	1	2
		9	Aude	»	»	»	1	4	1	3	9
		20	Hérault	»	»	»	1	1	3	15	20
		36	Gard	»	2	1	2	2	2	27	36
		20	Ardèche	»	»	»	»	3	5	12	20
		4	Lozère	»	»	»	»	1	»	3	4
30	Haute-Loire	»	2	»	2	2	4	20	30		
	Soit	»	4	1	8	14	21	85	133		
22	de l'Aveyron	»	»	»	2	3	4	13	22		
18	du Vaucluse	»	»	»	1	5	1	21	28		
148	Provençaux	109	Bouches-du-Rhône . . .	»	1	2	12	10	10	74	109
		26	Var	»	»	2	1	1	3	19	26
		8	Basses-Alpes	»	1	1	»	1	1	4	8
			Soit	»	2	5	13	12	14	97	143
35	des Alpes-Maritimes	»	1	2	4	1	1	26	35		
18	Dauphinois	2	Hautes-Alpes	»	»	»	»	»	2	2	
		8	Isère	»	1	1	»	»	6	8	
		8	Drôme	»	»	»	1	1	1	5	8
			Soit	»	1	1	1	1	1	13	18
20	du Rhône	»	»	»	»	3	2	15	20		
20	de la Loire	»	»	»	1	»	4	15	20		
84	Auvergnats	21	Puy-de-Dôme	»	1	»	»	1	1	18	21
		13	Cantal	»	»	»	1	2	4	6	13
			Soit	»	1	»	1	3	5	24	34
82	de départements divers . . .	2	1	4	7	10	12	46	82		
	Ensemble du continent	3	10	13	38	52	65	364	545		
107	Corses	2	1	5	5	9	10	75	107		
	Français en général	5	11	18	43	61	75	439	652		

¹ Sur 10 détenus des Pyrénées-Orientales, il a été noté 4 dolichos, 4 sous-brachys, 2 mésatis.

Chez les Vauclusiens, brachys et sous-brachys se présentent à égalité.

Les sous-brachys l'emportent sur les brachys chez les originaires de la Haute-Garonne.

Pour l'Aude, la majorité est mésaticéphale.

La brachycéphalie vraie prédomine chez les natifs du Rhône, de la Haute-Loire, de l'Aveyron, du Cantal, de la Drôme, de l'Isère, des Hautes-Alpes, des Basses-Alpes, du Puy-de-Dôme, de la Lozère, de l'Ardèche, des Bouches-du-Rhône, du Gard, de la Loire.

Même constatation pour l'Hérault (40,00 p. cent) et les Alpes-Maritimes (40,00), départements dans lesquels la sous-brachycéphalie atteint 30,00 et 25,71 p. cent des cas.

Au résumé, maximum de brachycéphales chez les individus originaires du Rhône (100 p. cent) ; les Français divers (96,58) ; les Auvergnats (96,04) ; les Aveyronnais (95,45) ; les Dauphinois (94,44) ; minimum chez les habitants de la Loire (85,00) ; les Provençaux (82,50) ; les Languedociens (79,69) ; les Vauclusiens (71,42) ; les natifs des Alpes-Maritimes (65,71) et des Pyrénées-Orientales (40,00). — *Le Crâne*, p. 63.

		Forme du visage						Totaux	
		en tronc de pyramide	en toupie	allongée	en losange	ronde	large ou carrée		ovale
B									
Etrangers ¹									
130 Italiens	99 Piémontais	»	»	7	6	12	14	60	99
	10 Lombards	»	»	»	1	»	1	8	10
	8 Napolitains	»	»	»	»	2	1	5	8
	6 Romagnols	»	»	»	»	»	1	5	6
	3 Sardes	»	»	»	2	»	»	1	3
	2 Siciliens	»	»	»	»	»	»	2	2
	1 Génois	»	»	»	»	»	»	1	1
	1 Toscan	»	»	»	»	»	»	1	1
	Sort	»	»	7	9	14	17	83	130
23	Espagnols	1	»	2	1	2	»	17	23
13	Arabes	»	»	1	1	»	»	11	13
41 individus de nationalités diverses	7 Suisses	»	»	»	»	»	1	6	7
	7 Autrichiens	»	1	»	»	1	1	4	7
	3 Anglais	»	»	»	»	1	2	»	3
	3 Allemands	»	»	»	»	»	2	1	3
	2 Belges	»	»	»	»	»	»	2	2
	19 autres étrangers	1	»	»	1	2	4	11	19
		Sort	1	1	»	1	4	10	24
<i>Ensemble des étrangers</i>		2	1	10	12	20	27	135	207

Les ruraux sont en nombre dans la forme large (15,52 contre 9,50 chez les urbains) et dans la forme ronde (10,04 contre 9,20).

Pas de remarque pour les autres formes.

Chez les Corses, supériorité des urbains dans la forme ovale (71,42 p. cent contre 69,61), large (10,71 contre 8,86) et ronde (10,71 contre 7,59); prédominance des ruraux pour les visages

¹ On inscrit chez les Italiens :

Pour 99 Piémontais, 1 dolicho, 6 sous-dolichos, 18 mésatis, 22 sous-brachys, 52 brachys;

Pour 10 Lombards, 1 dolicho, 2 sous-dolichos, 2 mésatis, 2 sous-brachys, 3 brachys;

Pour 8 Napolitains, 1 mésati, 1 sous-brachy, 6 brachys;

Pour 13 autres sujets, soit chez 6 Romagnols, 1 dolicho, 5 brachys; chez 3 Sardes, 1 sous-dolicho, 1 mésati, 1 brachy; chez 2 Siciliens, 1 mésati, 1 brachy.

Le Génois est mésati; le Toscan, brachy.

Dans le monde des nationalités diverses :

Pour 7 Suisses, 1 mésati, 2 sous-brachys, 4 brachys;

Pour 7 Austro-Hongrois, 1 sous-brachy, 6 brachys;

Pour 3 Anglais, 1 dolicho, 2 sous-dolichos;

Pour 3 Allemands, 3 brachys;

Pour 2 Belges, 2 sous-brachys;

Pour 19 autres étrangers, 3 sous-dolichos, 3 mésatis, 4 sous-brachys, 9 brachys. — *Le Crâne*, p. 68 et 69.

4^o Population ¹.

			Forme du visage						Totaux		
			en pyramida	en toupie	allongée	en losange	ronde	large ou carrée		ovale	
652 Français	545	continent	326 urbains.	2	6	7	29	30	31	221	326
		% . .	0,61	1,84	2,14	8,89	9,20	9,50	67,79	99,97	
	219	ruraux.	1	4	6	9	22	34	143	219	
		% . .	0,45	1,82	2,73	4,10	10,04	15,52	65,29	99,95	
	107	Corses	28 urbains.	»	1	»	1	3	3	20	28
		% . .	»	3,57	»	3,57	10,71	10,71	71,42	99,98	
	79	ruraux.	2	»	5	4	6	7	55	79	
		% . .	2,53	»	6,32	5,06	7,59	8,86	69,61	99,97	
	354	Ensemble	urbains.	2	7	7	30	33	34	241	354
		% . .	0,56	1,97	1,97	8,47	9,32	9,60	68,07	99,96	
298	ruraux.	3	4	11	13	28	41	198	298		
	% . .	1,01	1,34	3,69	4,36	9,39	13,75	66,44	99,98		
207 Etrangers	130	Italiens	70 urbains.	»	»	4	3	7	8	48	70
		% . .	»	»	3	6	7	9	35	60	
	23	Espagnols	19 urbains.	»	»	1	1	2	»	15	19
		% . .	»	»	»	»	»	»	2	4	
	13	Arabes	6 urbains.	»	»	»	1	»	»	5	6
		% . .	»	»	1	»	»	»	6	7	
	41 étrangers divers	urbains.	1	1	»	1	4	9	21	37	
		% . .	»	»	»	»	»	1	3	4	
	132	Ensemble	urbains.	1	1	5	6	13	17	89	132
		% . .	0,75	0,75	3,78	4,54	9,84	12,87	67,42	99,95	
75	ruraux.	1	»	5	6	7	10	16	75		
	% . .	1,33	»	6,66	8,00	9,33	13,33	61,33	99,98		
486	Population totale.	urbains.	3	8	12	36	46	51	330	486	
	% . .	0,61	1,64	2,46	7,40	9,46	10,47	67,90	99,94		
373	ruraux.	4	4	16	19	35	51	244	373		
	% . .	1,07	1,07	4,28	5,09	9,38	13,67	65,41	99,97		

¹ Au point de vue de la population, il a été noté pour les Français du continent un nombre plus élevé de dolichos chez les urbains que chez les ruraux (6,12 p. cent, contre 4,56), plus aussi de mésatis (14,11 contre 8,67) et de sous-brachys (30,06 contre 27,85), mais moins de brachycéphales vrais (49,69 au lieu de 58,90).

Chez les Corses, les ruraux sont favorisés pour la dolichocéphalie (59,85 p. cent contre 36,71 chez les urbains). Dans les autres catégories céphaliques, prédominance des urbains.

Soit, pour l'ensemble des Français, un nombre à peu près pareil de brachycéphales vrais chez les urbains et chez les ruraux. Chez les urbains, plus de mésatis et de sous-brachys que chez les ruraux, mais moins de dolichocéphales vrais et de sous-dolichos. — *Le Crâne*, p. 59 et 60.

Si l'on considère les étrangers, les urbains comprennent 4 dolichos, 13 sous-dolichos, 22 mésatis, 29 sous-brachys, 64 brachys; les ruraux, 6 dolichos, 10 sous-dolichos, 13 mésatis, 13 sous-brachys, 33 brachys.

Abstraction faite de la nationalité, on rencontre, pour les 486 urbains, 13 dolichos, 34 sous-dolichos, 77 mésatis, 132 sous-brachys, 230 brachys; pour les 373 ruraux,

en losange (5,06 contre 3,57), allongés (6,32 contre 0), en tronc de pyramide (2,52 contre 0).

Si l'on compare nos nationaux du continent à nos nationaux corses, on compte moins de formes ovales chez les Français des villes que chez les urbains corses (67,79 p. cent contre 71,42).

Même constatation pour les ruraux : la forme ovale est également moins fréquente en France (65,29) qu'en Corse (69,62).

Pour les Français en général, les résultats obtenus par urbains et ruraux montrent plus de visages ovales chez les urbains (68,07 p. cent) que pour les ruraux (66,44). Les ruraux sont favorisés pour les formes larges (13,75 contre 9,60 chez les urbains) et allongées (3,69 contre 1,97). Égalité entre les urbains et les ruraux pour la forme ronde (9,32 et 9,39).

Dans le monde des étrangers de toutes catégories, préséance des urbains sur les ruraux pour la forme ovale (67,42 p. cent contre 61,33).

Urbains et ruraux présentent des proportions à peu près identiques pour les formes larges (12,87 et 13,33), rondes (9,84 et 9,33). Dans les autres formes, les ruraux l'emportent.

Enfin, abstraction faite de la nationalité, il a été relevé, chez les urbains comparés aux ruraux, plus de visages ovales (67,90 p. cent contre 65,41) et en losange (7,40 contre 5,09), mais moins d'allongés (2,46 au lieu de 4,28), de larges (10,47 au lieu de 13,67). Pour la forme ronde, même proportion chez les urbains et chez les ruraux (9,46 et 9,33). Les chiffres concernant les visages en tronc de pyramide et en toupie échappent à l'interprétation par leur peu d'importance.

Les 150 observations que renferme le tome I^{er} des *Criminels* et qui donnent, par groupes de crimes et délits, les diverses formes du visage, se répartissent comme il suit :

29 dolichos, 42 sous-dolichos, 52 mésatis, 82 sous-brachys, 168 brachys (*Volume de Statistique*, tableau 101).

Au pourcentage, les urbains l'emportent sur les ruraux par le nombre des mésatis, des sous-brachys, des brachycéphales vrai. Ils se placent au second rang pour la dolichocéphalie et la sous-dolichocéphalie.

Vols simples *obs.* 1 à 21, vols qualifiés *obs.* 22 à 38, vols, vagabondage, mendicité *obs.* 39 à 45, vagabondage, outrages à magistrats *obs.* 46 à 53, violences, coups et blessures *obs.* 54 à 68, coups et blessures ayant entraîné la mort *obs.* 69 à 76, menaces de mort, suppression d'enfant, tentative d'empoisonnement, tentative d'homicide, assassinat *obs.* 77 à 82, meurtres *obs.* 83 à 94, attentats et outrages à la pudeur, viol, enlèvement, détournement de mineurs *obs.* 95 à 119, escroqueries *obs.* 120 à 137, fausse monnaie *obs.* 138 à 144, incendie *obs.* 145 à 149, fabrication d'engins explosifs *obs.* 150.

Ont le visage en tronc de pyramide : 4 voleurs, 1 cambrioleur, 1 condamné pour outrages à magistrats, 1 pour violences.

Nous avons noté la forme en toupie chez 4 voleurs, 3 vagabonds, 2 détenus pour coups et blessures, 1 violateur, 1 escroc, 1 faux monnayeur.

Pour les autres sujets, consulter le tableau suivant.

Toutes proportions gardées, les visages à forme allongée sont un peu plus nombreux chez les attentats-vie (4,60 p. cent) et les attentats-mœurs (4,47) que chez les voleurs, etc. (2,83) et les escrocs (2,66).

La forme en losange l'emporte chez les détenus pour attentats-vie (10,52 p. cent) et les voleurs (6,37), comparés aux violateurs (2,98) et aux escrocs (1,33).

Pour la forme ronde, escrocs (10,66 p. cent) et violateurs (10,44) précèdent les voleurs (9,38) et les détenus pour violences (8,55). Ce sont les escrocs qui viennent en tête pour la forme large (13,33 p. cent). Suivent les voleurs (12,38), les violateurs (10,44), les attentats-vie (9,86).

La forme ovale (64,17 p. cent chez les attentats-vie, 66,54 chez les voleurs) apparaît plus fréquente chez les violateurs (70,14), les escrocs (70,66).

Somme toute, les visages en pyramide et en toupie mis à part, parce que formes exceptionnelles, on rencontre pour les criminels contre les personnes un peu moins de formes rondes, larges et ovales (9,13, 10,04 et 66,21 p. cent) que pour les criminels contre les propriétés (9,53, 12,50, 67,03), et un peu plus de formes allongées et en losange (4,56 et 8,21 contre 2,81 et 5,78).

5° Crimes et délits¹.

	Forme du visage						Totaux	
	en tronc de pyramide	en toupie	allongée	en losange	ronde	large ou carrée		ovale
361 vols simples, complicité, etc.	4	2	11	24	33	50	237	361
138 vols qualifiés, etc.	1	2	4	9	10	16	96	138
20 vols, vagabondage, etc. . . .	»	3	»	1	4	»	12	20
28 vagab., outrages à magistrats	1	»	»	»	4	3	20	28
90 violences, coups, etc.	1	2	1	9	10	8	59	90
17 coups et blessures (mort) . .	»	»	1	6	»	2	8	17
3 menaces de mort	»	»	»	»	»	»	3	3
1 suppression d'enfant	»	»	»	»	»	1	»	1
9 1 tent. d'empoisonnement . . .	»	»	»	»	»	1	»	1
1 tentative d'homicide.	»	»	»	»	»	»	1	1
3 assassinats, tentative	»	»	1	»	»	»	2	3
36 meurtres, tentat. complicité .	»	»	4	1	3	3	25	36
63 attentats outrages à la								
pudeur.	»	1	3	2	7	7	43	63
67 1 viol	»	»	»	»	»	»	1	1
3 détournements de mi-								
neurs, enlèvement.	»	»	»	»	»	»	3	3
75 escroqueries, abus de con-								
fiance, banqueroute, faux. . . .	»	1	2	1	8	10	53	75
12 fausse monnaie (fabri., etc.)	»	1	1	»	1	1	8	12
5 incendie	»	»	»	2	»	»	3	5
1 fabrication d'engins explosifs.	»	»	»	»	1	»	»	1
Soit :								
765 vols, vagabondage, incendie,								
fausse monnaie	6	8	16	36	53	70	376	565
%.	1,06	1,41	2,83	6,37	9,38	12,38	66,54	99,97
75 escroqueries, etc.	»	1	2	1	8	10	53	75
%.	»	1,33	2,66	1,33	10,66	13,33	70,66	99,97
152 attentats-vic	1	2	7	16	13	15	98	152
%.	0,65	1,31	4,60	10,52	8,55	9,86	64,47	99,96
67 attentats-mœurs	»	1	3	2	7	7	47	67
%.	»	1,49	4,47	2,98	10,44	10,44	70,14	99,96
d'où :								
640 crimes propriétés	6	9	18	37	61	80	429	640
%.	0,93	1,40	2,81	5,78	9,53	12,50	67,03	99,98
219 crimes personnes	1	3	10	18	20	22	145	219
%.	0,45	1,36	4,56	8,21	9,13	10,04	66,21	99,96

¹ Dans l'ouvrage *les Criminels*, t. II, p. 24, 25, 26 et dans le *Volume de Statistique* manuscrit, tableaux 8, 8 bis et 9, se trouvent énumérés les crimes et délits, par nationalités et par âges.

A l'examen des catégories céphaliques, le maximum de brachys apparaît chez les violateurs, les voleurs et les escrocs ; le minimum, chez les détenus pour attentats-vic. Les meurtriers siègent au premier rang pour la dolichocéphalie ; ils se placent au deuxième pour la mésaticéphalie.

En fin de compte, les criminels contre les propriétés sont moins favorisés que les criminels contre les personnes, pour la dolichocéphalie ; ils emportent la préséance dans la mésaticéphalie et la brachycéphalie (*le Crâne*, p. 74 et 75).

— Le tableau ci-après montre les différences qu'on relève entre les proportions fournies par l'ensemble des condamnés et les individus groupés par âges, par catégories céphaliques, par nationalités, par population, par crimes et délits.

Au regard des résultats d'ensemble :

Pas de visage en tronc de pyramide chez les individus ayant dépassé la cinquantaine, chez les brachycéphales vrais, chez les Italiens, les Arabes, chez les escrocs, les violateurs.

Aucun cas de forme en toupie pour les sujets de 50 ans et plus ; pour les dolichos, les sous-dolichos, les mésatis ; pour les Italiens, les Espagnols, les Arabes ; pour la population rurale étrangère.

Plus de visages allongés,

chez les détenus âgés de 40-50 ans (+ 3,72), de 50 ans et au-dessus (+ 2,90),

les dolichocéphales vrais (+ 6,27), les sous-dolichos (+ 4,64), nos nationaux corses (+ 1,42), les Italiens (+ 2,13), les Espagnols + 5,44), les Arabes (+ 4,44),

les Français des campagnes (+ 0,44), les urbains et ruraux étrangers (+ 0,53 et 3,41),

les attentats-vie (+ 1,35), les attentats-mœurs (+ 1,22) ;

Moins,

de 16 à 20 ans (— 1,40), de 20 à 25 (— 0,35), de 25 à 30 (— 1,46), de 30 à 40 (— 0,96),

et chez les mésatis (— 0,15), les sous-brachys (— 1,39), les brachycéphales vrais (— 0,74),

les Français du continent (— 0,87), les sujets de nationalités diverses (— 3,25),

nos nationaux des villes (— 1,28), les voleurs (— 0,42), les escrocs (— 0,59) ;

Plus de visages en losange,

chez les sujets de 16 à 20 ans (+ 1,00), de 20 à 25 (+ 9,29), les mésatis (+ 2,11),

Forme du Visage

	en pyramide	en toupie	allongée	en losange	ronde	large ou carrée	ovale	
	%	%	%	%	%	%	%	
Ensemble des condamnés :	0,81	1,39	3,25	6,40	9,42	11,87	66,82	
<i>Âges :</i>								
16 à 20 ans	+ 0,11	+ 0,46	- 1,40	+ 1,00	+ 1,69	- 6,32	+ 4,47	
20 à 25 ans	- 0,23	+ 0,35	- 0,35	+ 9,29	+ 0,46	- 6,06	- 3,45	
25 à 30 ans	+ 0,38	+ 0,40	- 1,46	- 1,62	+ 2,45	+ 5,49	- 5,75	
30 à 40 ans	+ 0,10	- 0,02	- 0,96	- 3,65	+ 0,21	- 0,41	+ 4,73	
40 à 50 ans	- 0,04	- 0,62	+ 3,72	- 4,08	- 4,00	+ 4,40	+ 0,62	
50 ans et plus	aucun cas	aucun cas	+ 2,90	- 1,79	- 3,27	+ 5,05	- 0,67	
<i>Crânes :</i>								
Dolichos {	Dolichocéphales vrais	+ 3,95	aucun cas	+ 6,27	- 1,64	- 4,66	- 0,03	- 2,54
	Sous-dolichocéphales	+ 3,13	aucun cas	+ 4,64	- 1,14	- 1,53	- 5,30	+ 1,60
	Soir	+ 3,42	aucun cas	+ 5,22	- 1,32	- 2,65	- 3,40	+ 0,12
Brachys {	Mésaticéphales	- 0,04	aucun cas	- 0,15	+ 2,11	- 4,00	- 0,25	+ 3,72
	Sous-brachycéphales	- 0,35	+ 0,01	- 1,39	- 0,33	- 1,01	- 1,59	+ 4,67
	Brachycéphales vrais	aucun cas	+ 0,87	- 0,74	- 0,12	+ 2,64	+ 1,94	- 3,76
	Soir	- 0,65	+ 0,57	- 0,97	- 0,20	+ 1,36	+ 0,71	- 0,81
<i>Nationalités :</i>								
Français {	Continent	- 0,26	+ 0,44	- 0,87	+ 0,57	+ 0,12	+ 0,05	- 0,05
	Corse	+ 1,05	- 0,46	+ 1,42	- 1,73	- 1,01	- 2,53	+ 3,27
Italiens	aucun cas	aucun cas	+ 2,13	+ 0,52	+ 1,34	+ 1,20	- 2,98	
Espagnols	+ 3,53	aucun cas	+ 5,44	- 2,06	- 0,73	aucun cas	+ 7,09	
Arabes	aucun cas	aucun cas	+ 4,44	+ 1,29	aucun cas	aucun cas	+ 17,79	
Individus de nationalités diverses	+ 1,62	+ 1,04	aucun cas	- 3,97	+ 0,33	+ 12,52	- 8,29	
<i>Soir :</i>								
Français	- 0,05	+ 0,29	- 0,49	+ 0,19	- 0,07	- 0,37	+ 0,51	
Etrangers	+ 0,15	- 0,91	+ 1,58	- 0,61	+ 0,24	+ 1,17	- 1,61	
<i>Populations :</i>								
Français {	Urbains	- 0,25	+ 0,58	- 1,28	+ 2,07	- 0,10	- 2,27	+ 1,25
	Ruraux	+ 0,20	- 0,05	+ 0,44	- 2,04	- 0,03	+ 1,88	- 0,38
Etrangers {	Urbains	- 0,06	- 0,64	+ 0,53	+ 1,86	+ 0,42	+ 1,00	+ 0,60
	Ruraux	+ 0,52	aucun cas	+ 3,41	+ 1,60	- 0,09	+ 1,46	- 5,49
<i>Soir :</i>								
Urbains	- 0,20	+ 0,25	- 0,79	+ 1,00	+ 0,04	- 1,40	+ 1,08	
Ruraux	+ 0,26	- 0,32	+ 1,03	- 1,31	- 0,04	+ 1,80	- 1,41	
<i>Crimes et délits :</i>								
Vols, etc.	+ 0,25	+ 0,02	- 0,42	- 0,03	- 0,04	+ 0,51	- 0,28	
Escroqueries	aucun cas	- 0,06	- 0,59	- 5,07	- 1,24	+ 1,46	+ 3,79	
Attentats-vie	- 0,16	- 0,08	+ 1,35	+ 4,10	- 0,87	- 2,01	- 2,40	
Attentats-mœurs	aucun cas	+ 0,10	+ 1,22	- 3,42	+ 1,02	- 1,43	+ 3,32	
<i>Soir :</i>								
Crimes propriétés	+ 0,12	+ 0,01	- 0,44	- 0,62	+ 0,11	+ 0,63	+ 0,21	
Crimes personnes	- 0,36	- 0,03	+ 1,31	+ 1,81	- 0,29	- 1,83	- 0,61	

les Français du continent (+ 0,57), les Italiens (+ 0,52), les Arabes (+ 1,29),
les urbains de notre pays (+ 2,07), les ruraux étrangers (+ 1,60),
les attentats-vie (+ 4,10) ;

Moins,

à 25-30 ans (— 1,60), à 30-40 (— 3,65), à 40-50 (— 4,08),
à 50 ans et plus (— 1,79),
et pour les dolichos (— 1,64), les sous-dolichos (— 1,14), les sous-brachys (— 0,33), les brachycéphales vrais (— 0,12),
les Français-Corses (— 1,73), les Espagnols (— 2,06), les individus de nationalités diverses (— 3,97),
nos nationaux des campagnes (— 2,04), les urbains étrangers (— 1,86),
les voleurs (— 0,03), les escrocs (— 5,07), les attentats-mœurs (— 3,42) ;

Plus de visages ronds,

de 16 à 20 ans (+ 1,69), de 20 à 25 (+ 0,46), de 25 à 30 (+ 2,45), de 30 à 40 (+ 0,21),
et chez les brachycéphales vrais (+ 2,64),
les Français du continent (+ 0,12), les Italiens (+ 1,34), les sujets divers (+ 0,33),
les urbains étrangers (+ 0,04),
les escrocs (+ 1,24), les violeurs (+ 1,02) ;

Moins,

à 40-50 ans (— 4,00), à 50 ans et au-dessus (— 3,27),
dans le monde des dolichocéphales vrais (— 4,66), des sous-dolichos (— 1,53), des mésatis (— 4,00), des sous-brachys (— 1,01),
chez les Français-Corses (— 1,01), les Espagnols (— 0,73), les Arabes (— 9,42),
chez les urbains et les ruraux de notre pays (— 0,10, — 0,03), les ruraux étrangers (— 0,09), soit peu de différence avec la population totale,
chez les voleurs (— 0,04), les attentats-vie (— 0,87) ;

Plus de visages larges,

pour les périodes de 25-30 ans (+ 5,49), de 40-50 (+ 4,40), de 50 et plus (+ 5,05),
pour les brachycéphales vrais (+ 1,94),
les Français du continent (+ 0,05), les Italiens (+ 1,20), les individus divers (+ 12,52),
les ruraux de notre pays (+ 1,88), les urbains étrangers (+ 1,00), les ruraux étrangers (+ 1,46),
les voleurs (+ 0,51), les escrocs (+ 1,46) ;

Moins,

chez les sujets de 16 à 20 ans (— 6,32), de 20 à 25 (— 6,06), de 30-40 (— 0,41),
les dolichos (— 0,03), les sous-dolichos (— 5,30), les mésatis (— 0,25), les sous-brachys (— 1,59),
les Corses (— 2,53), les Espagnols (— 11,87), les Arabes (— 11,87),
les urbains de notre pays (— 2,27),
les attentats-vie (— 2,01), les attentats-mœurs (— 1,43) ;

Plus de visages ovales,

à 16-20 ans (+ 4,47), 30-40 (+ 4,73), 40-50 (+ 0,67),
chez les sous-dolichos (+ 1,60), les mésatis (+ 3,72), les sous-brachys (+ 4,67),
les Corses (+ 3,27), les Espagnols (+ 7,09), les Arabes (+ 17,79), nos nationaux des villes (+ 1,25), les urbains étrangers (+ 0,60),
les escrocs (+ 3,79), les violeurs (+ 3,32) ;

Moins,

de 20 à 25 ans (— 3,45), de 25 à 30 (— 5,75), de 50 ans et au-dessus (— 0,67),
pour les dolichocéphales vrais (— 2,54), les brachycéphales vrais (— 3,76),
les Français du continent (— 0,05), les Italiens (— 2,98), les individus divers (— 8,29),
les ruraux français (— 0,38), les ruraux étrangers (— 5,49),
les voleurs (— 0,28), les attentats-vie (— 2,40).

**Rapports du visage avec le front, le nez, la bouche
et le menton.**

Par catégories de formes du visage, voici l'inclinaison du front, la ligne de profil du nez, le tracé linéaire de la bouche et le profil du menton.

Visage	Front	Nez	Bouche	Menton
en tronc de pyramide 7 cas	vertical 0	rectiligne 4	rectiligne 4	saillant 2
	intermédiaire 6	concave 0	coins abaissés 1	droit 5
	fuyant 1	convexe 3	coins relevés 2	fuyant 0
en toupie 12	vertical 3	rectiligne 11	rectiligne 10	saillant 2
	intermédiaire 8	concave 0	coins abaissés 0	droit 7
	fuyant 1	convexe 1	coins relevés 2	fuyant 3
allongé 28	vertical 3	rectiligne 14	rectiligne 23	saillant 11
	intermédiaire 20	concave 6	coins abaissés 1	droit 13
	fuyant 5	convexe 8	coins relevés 4	fuyant 4
en losange 55	vertical 26	rectiligne 38	rectiligne 38	saillant 5
	intermédiaire 23	concave 13	coins abaissés 6	droit 28
	fuyant 6	convexe 4	coins relevés 11	fuyant 22
rond 81	vertical 12	rectiligne 50	rectiligne 60	saillant 15
	intermédiaire 50	concave 24	coins abaissés 12	droit 40
	fuyant 19	convexe 7	coins relevés 9	fuyant 26
large ou carré 102	vertical 14	rectiligne 66	rectiligne 61	saillant 39
	intermédiaire 67	concave 20	coins abaissés 24	droit 39
	fuyant 21	convexe 16	coins relevés 17	fuyant 24
ovale 57½	vertical 60	rectiligne 357	rectiligne 381	saillant 74
	intermédiaire 389	concave 108	coins abaissés 100	droit 444
	fuyant 125	convexe 109	coins relevés 93	fuyant 56

Les 7 individus qui ont le *visage en tronc de pyramide* présentent 6 fronts à inclinaison intermédiaire, 4 nez rectilignes, 4 bouches rectilignes, 5 mentons droits. Il n'y a chez eux ni fronts verticaux, ni nez concaves, ni mentons fuyants.

Pour les 12 *visages en toupie*, on relève 8 fronts intermédiaires, 11 nez rectilignes, 10 bouches rectilignes, 7 mentons droits.

Pas de nez concaves, ni de bouches à coins abaissés.

Chez les 28 sujets à *visage allongé*, les fronts intermédiaires, les nez et bouches rectilignes, les mentons droits se placent en tête.

On inscrit plus de fronts fuyants que de verticaux, de nez

convexes que de concaves, de bouches à coins relevés qu'à coins abaissés, de mentons saillants que de fuyants.

Aux *visages en losange*, maximum de fronts verticaux, de nez et de bouches rectilignes, de mentons droits ; minimum de fronts fuyants, de nez convexes, de bouches à coins abaissés, de mentons saillants.

Les *visages ronds* comprennent nombre de fronts intermédiaires, de nez rectilignes, de bouches rectilignes, de mentons droits.

Les fronts fuyants, les nez concaves, les bouches à coins abaissés et les mentons fuyants l'emportent sur les fronts verticaux, les nez convexes, les bouches à coins relevés, les mentons saillants.

Dans la catégorie des *visages larges*, bons premiers sont les fronts intermédiaires, les nez rectilignes, les bouches rectilignes. Arrivent *ex æquo* les mentons saillants et les droits. On compte moins de fronts verticaux, de nez convexes, de bouches à coins relevés que de fronts fuyants, de nez concaves et de bouches à coins abaissés. Il y a pas mal de mentons fuyants.

Au *type ovale* correspondent, sur 574 cas, 389 fronts intermédiaires, 357 nez rectilignes, 381 bouches rectilignes, 444 mentons droits.

Les fronts fuyants sont deux fois plus nombreux que les verticaux ; les nez concaves et convexes se trouvent en nombre égal ; les bouches à coins abaissés se rencontrent plus souvent que les bouches à coins relevés ; les mentons saillants dépassent le nombre des fuyants.

En résumé — exception faite des visages en losange (qui présentent un peu plus de fronts verticaux que de fronts intermédiaires) et des visages larges (chez lesquels les mentons droits et saillants s'inscrivent à égalité) — pour toute autre forme de visage, les fronts à inclinaison intermédiaire, les nez et bouches rectilignes, les mentons droits sont prédominants.

Dans les formes de visage en toupie, en losange, les fronts verticaux l'emportent sur les fuyants.

Aux visages en pyramide, allongés, ronds, larges, ovales, plus de fronts fuyants que de verticaux.

Lorsque le visage est en pyramide, en toupie, allongé, préséance des nez convexes sur les concaves. Par contre, en faveur des nez

concaves sont les résultats fournis par les formes de visage en losange, rondes, larges. Nez convexes et concaves vont de pair pour la forme ovale.

Chez les individus à visage en tronc de pyramide, en toupie, allongé, en losange, plus de bouches à coins relevés qu'à coins abaissés. Les coins abaissés attirent l'attention dans les visages ronds, larges, ovales.

Pour les formes de visage en tronc de pyramide, allongé, ovale, les mentons saillants précèdent les fuyants. Le nombre des fuyants égale celui des droits dans la catégorie des visages larges ; les mentons fuyants se rangent avant les saillants dans les formes de visage en toupie, en losange, rondes.

A cette étude vont faire suite le *front*, le *nez*, la *bouche*, le *menton*. Et il sera recherché si l'état habituel des traits du visage peut donner lieu à une interprétation psychologique et révéler le caractère.